

**INFORME DE EVALUACIÓN DE
NECESIDADES FORMATIVAS PARA LA
ASOCIACIÓN DE EMPRESARIOS,
COMERCIANTES Y AUTÓNOMOS DE
COLMENAR VIEJO (ASEYACOVI) 2006-2007**



INDICE

I. PRESENTACIÓN	3
II. OBJETIVOS.....	4
III. INTRODUCCIÓN	6
IV. EL CONCEPTO DE COMARCA.....	6
V. SERVICIOS COMARCALES DE CARÁCTER DE CARÁCTER ADMINISTRATIVO UBICADOS EN EL MUNICIPIO.....	7
VI. OTROS SERVICIOS COMARCALES UBICADOS EN COLMENAR VIEJO.....	10
VII. ACTIVIDAD ECONÓMICA	12
VIII. EVALUACIÓN DE NECESIDADES DE FORMACIÓN.....	18
IX. ANALISIS OCUPACIONAL.....	20
X. ANÁLISIS COMPETENCIAL.....	21
XI. TEST CLAVE	23
XII. ANEXO 1	24
XIII. PROPUESTA FINAL	28
XIV. BIBLIOGRAFÍA	34

I. PRESENTACIÓN

La Asociación de Empresarios, Comerciantes y Autónomos de Colmenar Viejo (ASEYACОВI) es una organización empresarial sin ánimo de lucro, constituida formalmente el 21 de junio de 1980 por las inquietudes de un grupo de industriales del municipio que consideran necesaria la existencia de un ente que asuma su representación y la defensa de sus intereses ante los organismos públicos de carácter local y provincial.

En un primer momento son ocho los industriales que, mediante la firma del acta constitutiva, asumen el papel de liderazgo del proyecto emergente. Actualmente, y tras 22 años de existencia, son más de 230 los miembros asociados a ASEYACОВI que, al constituirse como Asociación Territorial, engloba empresas pertenecientes a una gran variedad de sectores económicos.

Ámbito de acción territorial. El ámbito territorial de la Asociación de Empresarios, Comerciantes y Autónomos es el término municipal de Colmenar Viejo y aquellos otros que por imperativo de cercanía, gestión, relación o interés de los empresarios y de la propia Asociación puede exigir.

Órganos de Gobierno. Son órganos de gobierno de ASEYACОВI la Asamblea General, constituida por todos los socios de pleno derecho, y la Junta Directiva, compuesta por los miembros elegidos por la Asamblea General entre un mínimo de seis y un máximo de quince en los que, a ser posible, deberían estar representados los diferentes sectores.

Otros órganos de representación. Entre los cargos directivos se encuentran el Presidente, el Vicepresidente, el Tesorero, el Secretario General y el resto de vocales que conforman la Junta Directiva.

II. OBJETIVOS

ASEYACОВI tiene como objeto, en términos generales, representar, asesorar y defender los intereses profesionales de sus miembros. Para ello, y como uno de sus fines primordiales, figuran el fomento y la defensa del sistema de libre iniciativa privada dentro del marco de una economía de libre mercado.

ASEYACОВI también tiene como fin la promoción del desarrollo industrial y comercial en beneficio del interés general de Colmenar Viejo y de aquellos otros municipios que constituyen su ámbito territorial.

La Asociación actuará en defensa de los intereses de la empresa con absoluta independencia de los partidos o grupos políticos, de la Administración y de cualquier otro grupo de presión.

Entre los objetivos de la Asociación se encuentra el promover el desarrollo empresarial y comercial en beneficio del interés general de nuestros asociados y las localidades en las que desarrollamos nuestra actividad. De manera más concreta nuestra actividad se centra en contribuir al desarrollo económico y bienestar social de Colmenar Viejo y sus alrededores, razón por la que acudimos a la convocatoria abierta por la Consejería de Economía e Innovación Tecnológica de la Comunidad de Madrid para la creación de un Centro de Acceso Público a Internet.

Con esta iniciativa facilitan el contacto de los asociados y los habitantes de las localidades donde nos encontramos con los instrumentos que la sociedad de la información pone a nuestro servicio. Herramientas que nos ayudan a mejorar nuestras condiciones de vida, tanto en el aspecto laboral como personal, adquiriendo nuevas aptitudes, y nos facilitan nuevas formas de relación, como el correo electrónico, el comercio electrónico y una amplia gama de servicios multimedia.

ASEYACOVÍ elabora periódicamente un programa de actividades dirigido a los tres colectivos arriba identificados: asociados, niños y jóvenes, y público en general; entre los que se han realizado las siguientes acciones formativas:

- Introducción a la informática.
- Iniciación a Internet.
- Ofimática básica.
- Herramientas básicas de Internet.
- Acceso y búsqueda de información.
- Herramientas informáticas para la empresa.
- Herramientas de comercio electrónico.
- Acceso a Medios de Comunicación y productos multimedia.
- Acceso a Internet para niños y jóvenes.

III. INTRODUCCIÓN

Colmenar Viejo, con una población de 41.300 habitantes, según datos del Padrón Municipal actualizados a 1 de enero de 2007, cuenta con el tercer término municipal mayor en superficie de la Comunidad de Madrid, tras Madrid Capital y Aranjuez, con una extensión próxima a los 183 km².

Su término municipal limita con Madrid, Hoyo de Manzanares, Moralarzal, Manzanares el Real, Soto del Real, Miraflores de la Sierra, Guadalix de la Sierra, Pedrezuela, San Agustín del Guadalix, Algete, San Sebastián de los Reyes y Tres Cantos. Por el Sur, su límite con Madrid se encuentra sobre el monte de El Pardo, Tres Cantos y el Monte de Viñuelas.

El término municipal de Colmenar Viejo se localiza a 31 Km. de Madrid, suponiendo un activo nexo de unión entre la capital y la parte noroccidental de la Sierra madrileña. La accesibilidad de las comunicaciones existentes, así como su relativa cercanía al centro de la ciudad han producido en los últimos años un incremento poblacional en el municipio superior a la media regional, habiendo sido absorbida la población procedente de otros municipios serranos próximos y de Madrid capital.

IV. EL CONCEPTO DE COMARCA

Colmenar Viejo ha sido tradicionalmente punto de encuentro de los municipios situados en la Sierra Norte de la Comunidad de Madrid. Íntimamente ligada a esta idea, es preciso destacar la configuración del municipio como cabecera de comarca de la zona, agrupando en su término

municipal distintas unidades administrativas y distintos servicios públicos que prestan servicio a la población residente en dichos municipios próximos.

V. SERVICIOS COMARCALES DE CARÁCTER DE CARÁCTER ADMINISTRATIVO UBICADOS EN EL MUNICIPIO

Colmenar Viejo se configura como cabeza de partido judicial, estando en su término territorial ubicados cuatro **Juzgados de Primera Instancia e Instrucción** (en el Palacio de Justicia sito en la calle Padre Claret, 13 de la localidad), así como el Decanato, el Servicio Común de Notificaciones y Embargos, el Registro Civil, el Servicio de Notificación a Procuradores y la Sala de Abogados. Las poblaciones que conforman el citado partido judicial son Becerril de la Sierra, El Boalo-Cerceda-Matalpino, Colmenar Viejo, Guadalix de la Sierra, Hoyo de Manzanares, Manzanares el Real, Miraflores de la Sierra, Moralzarzal, Navacerrada, Soto del Real y Tres Cantos (11).

En Colmenar Viejo se ubica la **Oficina de INEM** y la **Oficina de Empleo de la Comunidad de Madrid** (C/ Padre Claret, 2), desde la que se presta servicio a los siguientes municipios: Bustarviejo, Colmenar Viejo, El Goloso, Guadalix de la Sierra, Manzanares el Real, Miraflores de la Sierra, Navalafuente, Soto del Real y Tres Cantos (9).

En nuestro municipio también está situada la **Administración de la Agencia Tributaria** (C/ Padre Claret, 15), que da servicio a las siguientes poblaciones: La Acebeda, Alameda del Valle, El Álamo, Becerril de la Sierra, El Berrueco, Berzosa del Lozoya, El Boalo-Cerceda-Matalpino, Braojos, Buitrago del Lozoya, Bustarviejo, Cabanillas de la Sierra, La Cabrera, Canencia, Cervera

de Buitrago, Colmenar Viejo, Garganta de los Montes, Gargantilla del Lozoya, Gascones, Guadalix de la Sierra, La Hiruela, Horcajo de la Sierra, Horcajuelo de la Sierra, Hoyo de Manzanares, Lozoya, Lozoyuela-Navas-Sieteiglesias, Madarcos, Manzanares el Real, Miraflores de la Sierra, Montejo de la Sierra, Moralarzal, Navacerrada, Navalafuente, Navarredonda, Patones, Pinilla del Valle, Piñuecar, Pradeña del Rincón, Puebla de la Sierra, Puentes Viejas, Rascafría, Redueña, Robledillo de la Jara, Robregordo, Serna del Monte, Somosierra, Soto del Real, Torrelaguna, Torremocha del Jarama, Tres Cantos, Valdemanco, Venturada y Villavieja de Lozoya (53).

Colmenar dispone además de una **Oficina liquidadora de la Comunidad de Madrid**, ubicada en la Calle Marqués de Santillana, 4, correspondiente al Distrito Hipotecario de Colmenar Viejo, que conforman los municipios de Becerril de la Sierra, El Boalo-Cerceda-Matalpino, Colmenar Viejo, Guadalix de la Sierra, Hoyo de Manzanares, Manzanares el Real, Miraflores de la Sierra, Moralarzal, Navacerrada, Soto del Real y Tres Cantos (11).

En el municipio se ubica el **Registro de la Propiedad nº 1** (Calle Marqués de Santillana, 4), que cubre los términos municipales de Colmenar Viejo y de Tres Cantos, y el **Registro de la Propiedad nº 2** (Calle de la Cuesta, 2), para los términos municipales de las siguientes poblaciones: Becerril de la Sierra, El Boalo-Cerceda-Matalpino, Guadalix de la Sierra, Hoyo de Manzanares, Manzanares el Real, Miraflores de la Sierra, Moralarzal, Navacerrada y Soto del Real (9).

El municipio también cuenta con los servicios de una **Notaría**, sita en la Calle Madrid, 2, al frente de la cual se encuentra el Ilustre Sr. D. Vicente

Madero Jarabo. Se encuentra también ubicado en Colmenar Viejo el Centro Comarcal de la Seguridad Social (Calle Huertas, 6), desde el que se realiza la gestión y administración de las prestaciones económicas del sistema de la Seguridad Social para los siguientes municipios: El Boalo-Cerceda-Matalpino, Bustarviejo, Colmenar Viejo, Guadalix de la Sierra, Hoyo de Manzanares, Manzanares el Real, Miraflores de la Sierra, Navalafuente, San Agustín del Guadalix, Soto del Real y Tres Cantos (11).

En la calle Mosquilona, 57 se ubica la Administración 20 de la Tesorería General de la Seguridad Social, en la que se gestionan afiliaciones, cotizaciones, recaudaciones y pagos a la Seguridad Social. Los municipios que pertenecen al ámbito de influencia de esta Administración son: La Acebeda, Alameda del Valle, Aoslos, El Atazar, Bellidas, Becerril de la Sierra, El Berrueco, Berzosa del Lozoya, El Boalo, Braojos, Buitrago del Lozoya, Bustarviejo, Cabanillas de la Sierra, La Cabrera, Canencia, Cerceda, Cervera de Buitrago, Cinco Villas, Colmenar Viejo, El Cuadrón, Gandullas, Garganta de los Montes, Gargantilla del Lozoya, Gascones, Guadalix de la Sierra, La Hiruela, Horcajo de la Sierra, Horcajuelo de la Sierra, Hoyo de Manzanares, Lozoya del Valle, Lozoyuela, Madarcos, Manjirón, Manzanares el Real, Mataelpino, Miraflores de la Sierra, Montejo de la Sierra, Moralarzal, Navacerrada, Navalafuente, Navarredonda, Las Navas de Buitrago, Oteruelo del Valle, Paredes de Buitrago, Patones, El Paular, Pinilla de Buitrago, Pinilla del Valle, Piñuecar, Pradeña del Rincón, Puebla de la Sierra, Puentes Viejas, Rascafría, Redueña, Robledillo de la Jara,

Robregordo, San Mamés, Serna del Monte, Serrada de la Fuente, Sieteiglesias, Somosierra, Soto del Real, Torrelaguna, Torremocha del Jarama, Tres Cantos, Valdemanco, El Vellón, Venturada y Villavieja de Lozoya (69).

VI. OTROS SERVICIOS COMARCALES UBICADOS EN COLMENAR VIEJO

Colmenar Viejo dispone, del mismo modo, de otra serie de servicios que, con un marcado carácter comarcal, tienen como destinatarios a los ciudadanos del propio municipio y también de las localidades geográficamente más próximas, que acentúan si cabe su carácter de cabecera de partido.

El primero de estos servicios, independiente totalmente de toda implicación económica, pero con un marcado carácter social, es la existencia en la población de dos **Centros de Salud**.

El Centro Integral de Salud “Colmenar Viejo Sur”, ubicado en la Calle Cecilio de la Morena Arranz, 1 de Colmenar Viejo, se ha configurado como pionero, y engloba las siguientes especialidades: 061 Servicios de Urgencias rápidas, Servicio normal de urgencias, Atención Primaria, Pediatría, Atención Social (Insalud), Odontología, Matrona, Salud Mental, Salud Pública, Ginecología, Otorrinolaringología, Oftalmología y Dermatología.

Por su parte, el Centro de Salud “Colmenar Viejo Norte”, sito en la Plaza de los Ríos, 1, tiene como principales servicios a los ciudadanos los siguientes: Atención primaria, extracciones de sangre, rayos x, Odontología (para los vecinos de Colmenar), Matrona, Pediatría y Urgencias.

En el ámbito educativo, Colmenar cuenta con la existencia de cuatro **Institutos de Educación Secundaria**, que satisfacen la demanda educativa de

la localidad y de sus poblaciones más próximas. Dichos centros educativos son el I.E.S. Alexander Graham Bell, el I.E.S. Marqués de Santillana, el I.E.S. Rosa Chacel y el Colegio Zurbarán (Concertado).

Del mismo modo, en el municipio se encuentra ubicado el **Centro de Selección y Reproducción Animal (CENSYRA)**, dependiente de la Dirección General de Agricultura de la Comunidad de Madrid. En dependencias próximas se encuentran situados los laboratorios y la sede social de la **Indicación Geográfica Protegida Carnes de la Sierra del Guadarrama**. Próximo a ellos se ubica el **Recinto Ferial del Instituto Tecnológico de Desarrollo Agrario (I.T.D.A.)**, recinto en el que, desde el año 1994 y con una periodicidad anual, viene celebrándose el tradicional certamen “**Exposierra de Madrid**”, Feria del Comercio, la Industria y la Alimentación, certamen que con una oferta expositora de los distintos sectores económicos de la Comunidad y de fuera de ella, se ha consolidado como el más importante de la Zona Norte de Madrid y de los más longevos de la Comunidad que, en el año 2003, celebrará su décima edición.

En el apartado correspondiente a **transportes y comunicaciones**, la población se encuentra comunicada regularmente con el centro de la ciudad mediante líneas interurbanas de autobuses que cubren directamente el trayecto Colmenar Viejo – Plaza de Castilla (líneas 721 y 722). Dicha comunicación también se produce de una forma indirecta mediante las líneas que transcurren por el casco urbano del municipio, comunicando regularmente Plaza de Castilla con otros municipios serranos, como son Manzanares-El Boalo (línea 724), Miraflores-Bustarviejo-Valdemanco (línea 725) y Guadalix de la Sierra-

Navalafuente (línea 726). Colmenar Viejo se encuentra también comunicado por carretera mediante la línea 723 con el vecino municipio de Tres Cantos.

El municipio cuenta, asimismo, con cinco líneas de autobuses urbanos que dan servicio a distintas zonas del municipio (L-1, L-2, L-3, L-4 y Línea Circular). Colmenar dispone de un servicio de Tren de Cercanías que, mediante las líneas C-7/C-10 cubre el trayecto Villalba / Príncipe Pío / Atocha / Chamartín / Tres Cantos / Colmenar Viejo.

VII. ACTIVIDAD ECONÓMICA

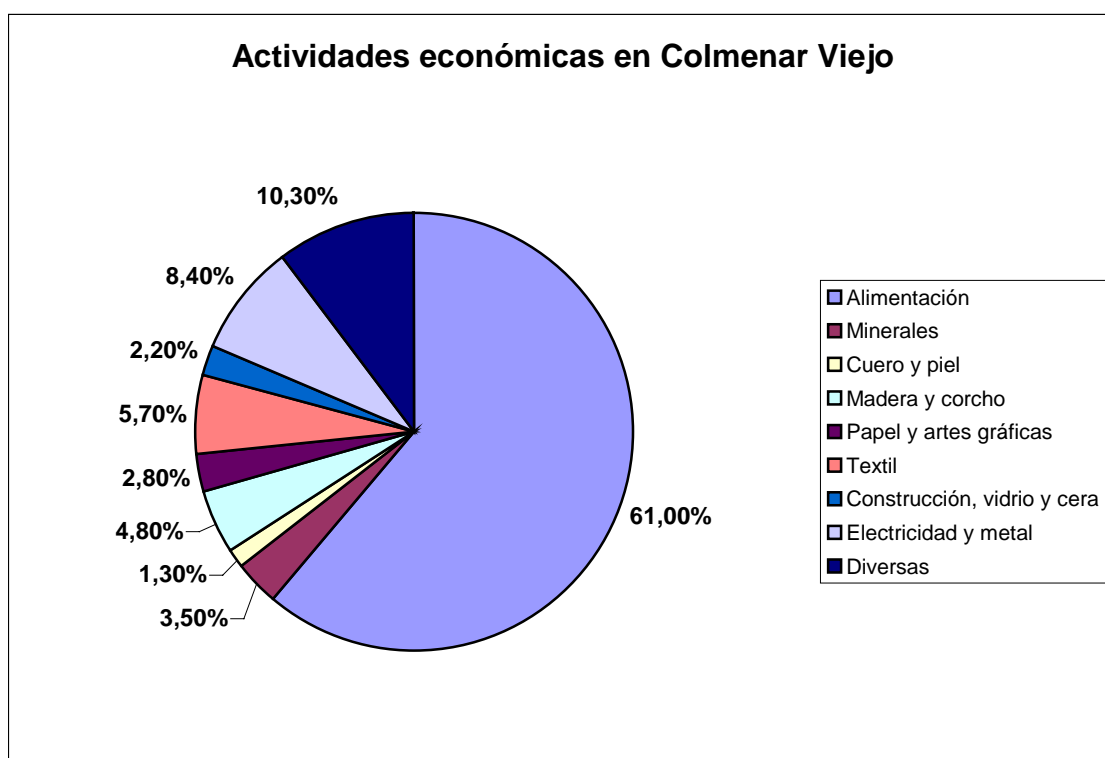
El municipio de Colmenar Viejo se ha conceptualizado tradicionalmente como un municipio con una base económica principalmente basada en el sector primario, con la ganadería como actividad predominante. A pesar de que ello evoca realmente tiempos pasados, sí es cierto que la actividad ganadera es importante en el municipio, con numerosas explotaciones del más alto nivel, en lo que a infraestructuras y tecnología agraria se refiere. A pesar de ello, es preciso señalar que, en la actualidad, las actividades que mayor empleo y riqueza generan son la industria y el comercio.

Colmenar Viejo está considerado Área Metropolitana de Madrid (objetivo 5B para 1994/1999), Zona Transitoria para 2000/20005, asistida por FEDER y FSE.

El sector económico predominante en la economía local, entre las numerosas empresas que conforman el tejido industrial del municipio, es sin duda el sector servicios. Sobre un total de 1.121 empresas, con alta en el Impuesto sobre Actividades Económicas a comienzos de 2002, 61 de ellas

correspondían a Comercio mayor, 313 a Comercio menor, 122 a Fabricación y 625 a Servicios.

En relación a las actividades desarrolladas por las empresas colmenareñas, es tradicionalmente predominante la actividad de alimentación, en sus distintas manifestaciones. A continuación se muestra un gráfico comparativo de las distintas actividades que desarrollan las empresas de la localidad.



La mayoría de las empresas ubicadas en Colmenar Viejo son de pequeña composición, en lo que se refiere al número de empleados en sus plantillas. El 86% de las empresas tienen contratadas entre 1 y 5 personas, el 13% entre 6 y 50 trabajadores y tan sólo un 1% contrata más de 50 trabajadores. En relación a las zonas de mayor actividad empresarial dentro de la zona, merecen especial atención los Polígonos Industriales actualmente

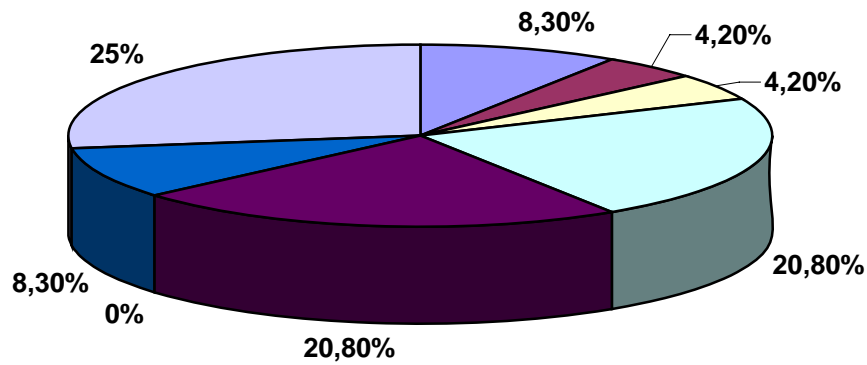
existentes en el municipio. Colmenar Viejo dispone hoy en día de tres polígonos industriales consolidados: Agropecuario, La Mina y Sur.

El Polígono Industrial Agropecuario es el más antiguo de todos. Data de comienzos de los años 70, cuando comenzaron a producirse los primeros asentamientos de industriales locales. En él se ubican empresas de distintos sectores productivos siendo predominantes los concesionarios y talleres de automóviles y diversas industrias pertenecientes a la construcción, al metal y al sector de la alimentación.

Con una superficie aproximada de 90.000 metros cuadrados, y una ocupación próxima al 90%, el Polígono Agropecuario se conforma como el tercero en superficie del municipio, albergando a un total aproximado de unas 30 empresas, cuyas actividades principal por sectores son especificadas en el siguiente cuadro.

Alimentación	8,3%
Minerales	4,2%
Cuero y Piel	4,2%
Madera y corcho	20,8%
Papel y artes gráficas	20,8%
Textil	0%
Construcción vidrio	8,3%
Electricidad y metal	25%

Polígono Industrial Agropecuario



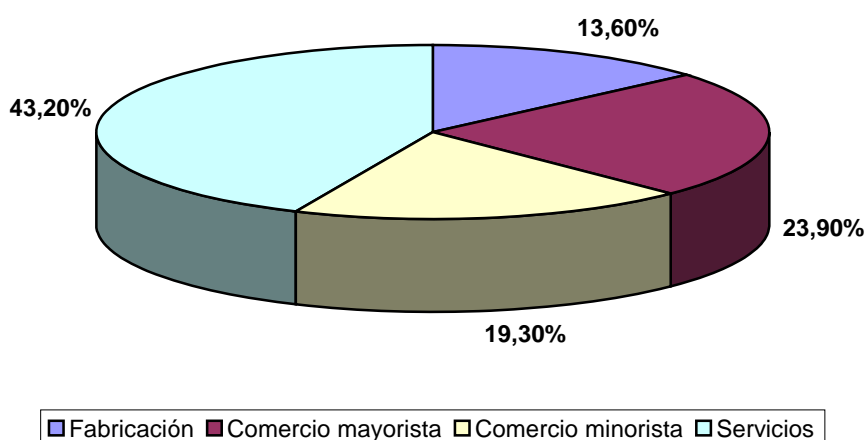
Alimentación	Minerales	Cuero y Piel	Madera y corcho
Papel y artes gráficas	Textil	Construcción vidrio	Electricidad y metal

El Polígono Industrial La Mina. El segundo de los Polígonos en cuanto a extensión dedicada a suelo industrial el es Polígono Industrial “La Mina”. Con una superficie total aproximada de 344.680 metros cuadrados, es el más moderno en su construcción. Alberga en la actualidad cerca de 85 empresas, de muy distinta actividad, presentando un nivel de ocupación cercano al 80%.

Los datos referentes a la actividad principal por sectores de las empresas ubicadas en el Polígono reflejan un predominio del sector servicios, de acuerdo a la tabla y gráfico que se muestran a continuación.

Fabricación	13,60%
Comercio mayorista	23,90%
Comercio minorista	19,30%
Servicios	43,20%

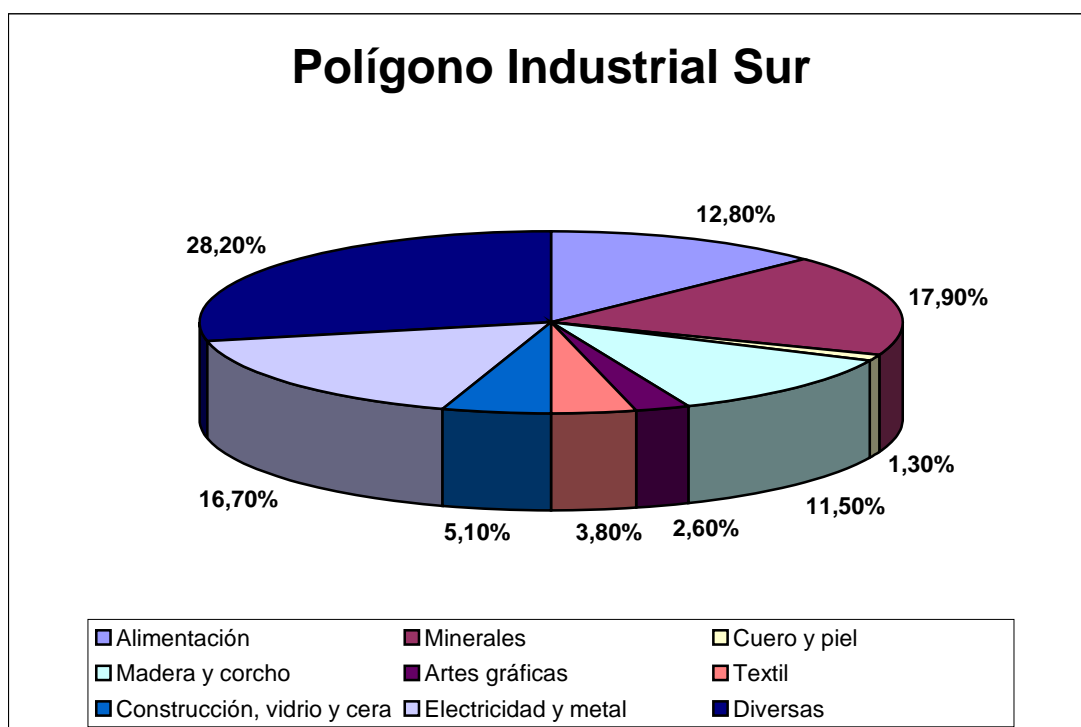
Polígono Industrial La Mina



El Polígono con mayor superficie en el municipio es el denominado **Polígono Industrial Sur**. Tiene actualmente una superficie total próxima a los 723.723 metros cuadrados, aunque está prevista una ampliación de su superficie conforme al nuevo Plan General de Ordenación Urbana del municipio, publicado en el BOCM del pasado 15 de agosto de 2002. Acoge a un número cercano a las 145 empresas, también de muy distinto carácter, predominando sobre los otros dos polígonos la presencia de industrias productivas.

Un análisis más detallado de las principales actividades desarrolladas en él se muestra en la tabla y gráficos siguientes.

Alimentación	12,80%
Minerales	17,90%
Cuero y piel	1,30%
Madera y corcho	11,50%
Artes gráficas	2,60%
Textil	3,80%
Construcción, vidrio y cera	5,10%
Electricidad y metal	16,70%
Diversas	28,20%



Los Polígonos Industriales de Colmenar Viejo han sufrido un proceso de estancamiento durante los años de evolución industrial, en consonancia con los sectores que se estaban moviendo y dinamizando en la época de creación de los mismos.

Actualmente los tres polígonos están inmersos en un proceso de crecimiento y modernización, tanto física, por las políticas de rehabilitación de las áreas industriales, como de contenido, por los cambios en actividades industriales y la tendencia dirigida a las nuevas tecnologías e iniciación del comercio en la red.

Con el desarrollo del nuevo Plan General de Ordenación Urbana de Colmenar Viejo, la modernización de áreas industriales previstas para ejecutar en el año 2003 y siguientes, las mejoras en las comunicaciones terrestres con la capital, incluyendo la red ferroviaria de cercanías en funcionamiento desde hace pocos meses, repercutirán en el aumento del número de empleados

demandados por las empresas y comercios asentados en estas importantes zonas industriales.

VIII. EVALUACIÓN DE NECESIDADES DE FORMACIÓN

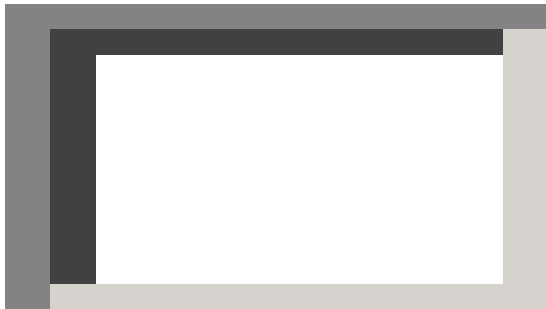
La realización de estudios de las necesidades formativas es una de las tareas primordiales que se realizan hoy como consecuencia los continuos cambios y avances tecnológicos de la sociedad actual así como para la adaptación de la realidad social de cada zona.

Cómo hemos visto antes en Colmenar Viejo la actual situación socioeconómica requirió que se realizara un estudio de las necesidades formativas de la zona.

Para ello ASEYACOVİ, realizó un estudio durante los meses de octubre a diciembre de 2006. Se entrevistaron a 180 empresas de la zona. Primeramente se definieron las necesidades de formación en función de:

1. Hacer un estudio de mercado de las Empresas que están asociadas a ASEYACOVİ.
2. Una vez conocida la realidad social y económica se analizó su estructura orgánica como funcional de las empresas.
3. Por último se analizó el problema de la “adecuación-inadecuación” con respecto al volumen de la formación que estaban recibiendo los trabajadores, tanto por su exceso como por su defecto. Se detectaron en éstas 180 empresas cuales eran las necesidades actuales de formación reales para la zona. Se planteó lograr un equilibrio dinámico y continuado en materia de formación.

En el siguiente cuadro se puede ver las necesidades formativas en función de los ámbitos de aplicación de los sectores que integran ASEYACOVİ:



La política de Formación es un elemento básico para el desarrollo profesional y personal de los trabajadores además permite conseguir una mayor adecuación entre los objetivos individuales y los de Empresa. Por ello en el estudio se analizaron los siguientes objetivos:

A. Objetivos corporativos: se refieren al conjunto de la Organización y marcan metas de tipo estratégico de las empresas analizadas.

B. Objetivos por áreas funcionales: que son los que afectan a áreas concretas de la Empresa. Dentro de éstos se encuentran los Objetivos de Formación. Ello permitió saber cual era la formulación clara de los objetivos de Formación:

- Por una parte se detectó cual era la realidad socioeconómica de las 180 empresas examinadas; éste era el requisito previo para el diagnóstico de las necesidades formativas.
- Por otra parte se verificó cual era la necesidad real de la formación de las empresas a través de un formulario que rellenaron las empresas seleccionadas.
- Con todo esto se pudo detectar cuales eran los métodos formativos adecuados que nos estaban solicitando; además se detectó si la enseñanza que se estaba dando era demasiado larga o demasiado corta, cuales eran las razones por las que realizaría un curso, la

posibilidad de realizar el curso a distancia o presencial, horario preferido del curso, detección de las necesidades, detectar las razones que le impedían realizar el curso, información previa de la publicidad del curso, si el profesorado era el adecuado a los cursos, saber si el contenido y el material que entregaban a los trabajadores para las acciones formativas eran correctos, las metas logradas en la formación, eficacia del programa así como los problemas que se habían detectado.

La detección de necesidades de formación nos permitió cruzar las dos variables anteriormente mencionadas con las cuales se obtuvo una matriz de análisis de las necesidades formativas tal y como aparece en la Tabla 1. Esta tabla resume los dos análisis fundamentales que se incluyen en el diagnóstico de necesidades formativas, estos son:

1. El análisis ocupacional
2. El análisis competencial

IX. ANALISIS OCUPACIONAL

Las formas de organización del trabajo de la sociedad actual, así como las nuevas exigencias en el desempeño competente de los trabajadores, han delatado en algunos casos falta de formación en los diferentes puestos de trabajo de las empresas analizadas. Por una parte este estudio nos permitió poder analizar los puestos de trabajo y saber cuales eran las necesidades formativas, así se supo identificar las competencias de los trabajadores y se pudo saber donde estaba su carencia de formación.

X. ANÁLISIS COMPETENCIAL

Por otra parte se hizo el análisis de la identificación de las competencias que poseían los trabajadores tanto en el momento de la encuesta, como en las competencias que iban a necesitar dichas personas para el desempeño eficaz de sus puestos de trabajo a medio y largo plazo.

Se hizo un estudio de las características individuales de los trabajadores para medir o contrastar de modo fiable y eficaz de los puestos de trabajados. En general, el análisis competencial se refirió a la evaluación de (Mitrani, Dalziel, Suárez de Puga, 1992):

	Actual	Futuro
Puestos	Análisis de puestos de trabajo	Estudio de necesidades formativas actuales
Personas	Identificación de competencias	Estudio de necesidades formativas actuales y futuras

1. Habilidades.
2. Actitudes.
3. Conocimientos que tenían los trabajadores.

El análisis de necesidades formativas de cada individuo se pretendió:

- Analizar los conocimientos, actitudes y habilidades necesarias en los diferentes puestos de trabajo en la Empresa
- Determinar qué necesidades concretas de formación tiene cada uno de los empleados
- Predecir las competencias que se necesitarán en el futuro próximo, teniendo en cuenta:
 - nuevos retos

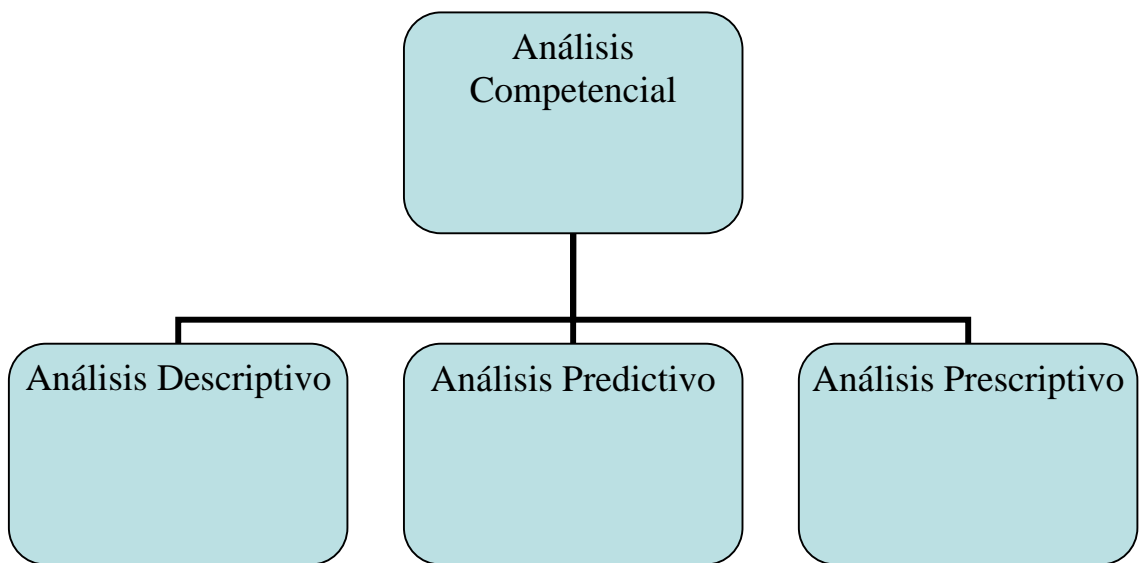
- cambios estructurales
- cambios estratégicos

El análisis competencial posee tres componentes:

1. Análisis Descriptivo: identificación de las personas, reflejando cómo cada individuo lleva a cabo su tarea en función de los requisitos de su puesto y las competencias que posee.

2. Análisis Predictivo: habilidades, conocimientos o actitudes que deberá desarrollar un empleado para desarrollar adecuadamente sus funciones.

3. Análisis Prescriptivo: habilidades, conocimientos o actitudes que debe poseer necesariamente cada empleado para cumplir con los requisitos de cada puesto de trabajo.



Respecto al análisis de competencias para el diagnóstico de las necesidades formativas, se optó por hacer el diagnóstico por un método estructurado de recogida de información el Test Clave.

XI. TEST CLAVE

¿ QUÉ ES ?

Es un cuestionario clave donde se detectan las necesidades formativas que se han realizado anteriormente y cuales son las acciones futuras que necesitan los trabajadores. (Ives, 1991).

¿ CÓMO SE HIZO ?

- Preguntar a los interesados sobre sus necesidades formativas.
- Los participantes opinaron sobre las necesidades de sus respectivos trabajos así como las necesidades futuras que necesitaban el próximo año.
- Preguntas de estructuración clara y sencilla.

VENTAJAS

- Excelente para identificar las necesidades de formación.
- Poco costoso.
- Puede incluir muchas personas.
- Se dejaban dos preguntas abiertas para saber futuras necesidades que les gustaría que se incluyeran en sus programaciones, como comentarios u observaciones.

XII. ANEXO 1

Cuestionario Necesidades Formativas

Por favor, es **muy importante para ASEYACOVI** y para el desarrollo de los programas de formación continua que estamos realizando en la Comunidad de Madrid, que usted se tome unos minutos en contestar este cuestionario. **Servirá para programar cursos de formación** en función de las necesidades reales de los colectivos de trabajadores y empresas de ASEYACOVI

Objetivo del cuestionario:

- Detectar preferencias y/o necesidades formativas, organizadas por título de curso o áreas temáticas.
- Detectar preferencias en cuanto a la modalidad formativa.
- En las acciones formativas de modalidad presencial, detectar preferencias en cuanto al horario.

A) Datos Personales

Edad	<input type="text" value="0"/>	Sexo	<input type="checkbox"/> Varon <input type="checkbox"/> Mujer	Población	<input type="text"/>
Puesto que ocupa	<input type="text"/>	Categoría profesional	<input type="text" value="-Seleccionar-"/>	Área Funcional	<input type="text" value="-Seleccionar-"/>
Nivel Estudios	<input type="text" value="-Seleccionar-"/>	Actividad Empresa	<input type="text" value="-Seleccionar-"/>		

B) Formación para el Puesto

1.- ¿Ha realizado algún curso de formación en los dos últimos años?

Sí No

2.- En caso afirmativo especifique si la formación recibida ha sido:

Subvencionada Privada Otros

Si ha indicado "Otros" especifique:

3.- ¿Por qué razones realiza o realizaría un curso de formación? (señale tantas casillas como considere necesario)

- No realizo cursos
- Para desarrollarme y perfeccionar mis conocimientos
- Porque quiero cambiar de trabajo
- Para promocionar dentro de la empresa
- Por satisfacción e interés personal
- Para no perder el puesto de trabajo

- Porque estoy obligado por la ley (Prevención RRLL, legislación Medio Ambiente, etc.)
- La empresa me lo exige
- Otras

Si ha indicado "Otras" especifique:

4.- Ante la posibilidad de realizar un curso Presencial, ¿qué duración le gustaría que tuviera?

- de 30 a 40 horas de 41 a 50 horas más de 50 horas

5.- Ante la posibilidad de realizar un curso A Distancia, ¿qué duración le gustaría que tuviera?

- de 50 a 70 horas de 71 a 100 horas más de 100 horas

6.- ¿Cuál sería su horario preferido?

- Mañanas Tardes Tarde y Noche Mañana y Tarde Fin de Semana Otro

Indique también la hora preferida de comienzo

7.- En los cursos Presenciales, ¿cuántas sesiones de formación prefiere a la semana? (señale tantas casillas como considere necesario)

- 1 2 3 4 5

8.- En general, ¿cuál cree que debería ser la modalidad a utilizar en los cursos? (señale tantas casillas como considere necesario)

- Presencial A Distancia A Distancia con apoyo de Teleformación

9.- Indique las dos razones principales que le impiden o dificultan la realización de cursos de formación. (señale sólo dos casillas)

- Razones de índole familiar Negativa de los superiores a realizar el curso del horario laboral
- Dificultades para desplazarme al lugar de realización de la formación Otras
- Dificultades en el horario Negativa de los empresarios a costear la formación Falta de información o conocimiento del curso

10.- De los siguientes aspectos relacionados con la formación, valore con una puntuación entre 0 (nada importante) y 10 (máxima importancia) aquellos aspectos que a su juicio hacen que la formación sea útil y de mayor calidad.

- a.-) Que la información previa al inicio del curso sea suficiente (publicidad, contenidos, calendario de realización, etc.)
- b.-) Que el grupo de alumnos sea homogéneo en el nivel de conocimientos previos relacionados con el curso.
- c.-) Que haya profesores cualificados, expertos en la materia y con la suficiente capacidad pedagógica.
- d.-) Que existan actividades prácticas.
- e.-) Que los contenidos de formación contribuyan a mi promoción/desarrollo profesional.
- f.-) Que la formación sea útil para mi puesto de trabajo.
- g.-) Otro

C) Detección de Necesidades

A continuación presentamos un conjunto de áreas Formativas y cursos específicos, con la finalidad de facilitarle su selección. Marque aquellos cursos que más le pueden interesar para su desarrollo profesional. (marque todos los que le interesen)

Informática

- Word
- Excel
- Access
- Power Point
- Otros

Si ha indicado "Otro" especifique:

Idiomas

- Inglés
- Alemán
- Francés
- Italiano
- Otros

Si ha indicado "Otro" especifique:

Prevención de Riesgos Laborales

- Prevención RRLL (Básico)
- Cómo hacer un mapa de riesgos en la empresa
- Planes de emergencia
- Auditoría de Sistemas de Gestión de la Prevención de RRLL
- Otro

Si ha indicado "Otro" especifique:

Gestión de la Calidad y Medioambiente

- Gestión integral de la PYME (P. RRLL, Calidad y Medioambiente)
- Sistemas de Calidad ISO 9001:2000
- Gestión Medioambiental en la empresa: Auditoría y Evaluación
- Gestión de residuos
- Otro

Si ha indicado "Otro" especifique:

Marketing/Ventas/Comunicación

- La comunicación en la empresa
- Marketing y Gestión Comercial
- Marketing Internacional
- Protocolo y Etiqueta en la empresa

Recursos Humanos/Relaciones Laborales	<input type="checkbox"/> Otro Si ha indicado "Otro" especifique: <input type="text"/> <input type="checkbox"/> La Dirección de RRHH en la empresa <input type="checkbox"/> Relaciones Laborales <input type="checkbox"/> Selección de Personal <input type="checkbox"/> Habilidades directivas <input type="checkbox"/> Otro
Gestión Económica/Contable/Financiera	Si ha indicado "Otro" especifique: <input type="text"/> <input type="checkbox"/> Gestión de PYME <input type="checkbox"/> Gestión Financiera <input type="checkbox"/> Gestión Contable en la empresa <input type="checkbox"/> Gestión de Compras, Almacenaje y Distribución <input type="checkbox"/> Otro
Programación/Lenguajes informáticos	Si ha indicado "Otro" especifique: <input type="text"/> <input type="checkbox"/> Internet para directivos: RED <input type="checkbox"/> Lenguaje de programación Java <input type="checkbox"/> Lenguaje de programación XML <input type="checkbox"/> Programación Oracle 9i SQL <input type="checkbox"/> Programación Visual Basic.NET <input type="checkbox"/> Otro
I +D y Nuevas Tecnologías	Si ha indicado "Otro" especifique: <input type="text"/> <input type="checkbox"/> Gestión de la I+D en la empresa <input type="checkbox"/> E-Management: dirección en nuevas tecnologías <input type="checkbox"/> Diseño de Webs competitivas <input type="checkbox"/> Dirección estratégica de la Tecnología <input type="checkbox"/> Gestión de emprendedores tecnológicos <input type="checkbox"/> Otro
Gestión Empresarial	Si ha indicado "Otro" especifique: <input type="text"/> <input type="checkbox"/> Administración y Dirección de Empresas <input type="checkbox"/> Dirección de Proyectos <input type="checkbox"/> Competitividad Empresarial <input type="checkbox"/> Otro Si ha indicado "Otro" especifique: <input type="text"/>

Especifique el título de algún curso, jornada o seminario que le gustaría que ASEYACOVI incluyera entre sus programaciones presenciales y/o a distancia:

Otras observaciones o comentarios

Pregunta Libre

XIII. PROPUESTA FINAL

Los resultados del cuestionario de necesidades formativas, concluyo que se debían impartir los siguientes cursos con las siguientes horas de formación:

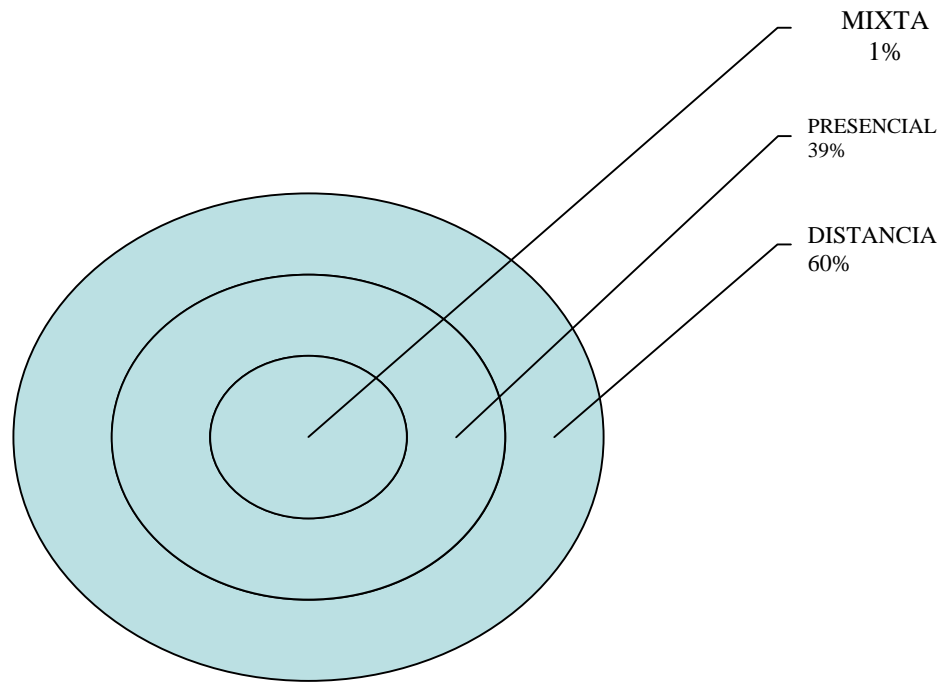
Word 2003	TELEFORMACIÓN	30
Excel 2003	TELEFORMACIÓN	30
Access 2003	TELEFORMACIÓN	30
Power Point 2003	TELEFORMACIÓN	30
Internet y Correo Electrónico	TELEFORMACIÓN	25
Ofimática Completa	TELEFORMACIÓN	115
Como implementar un Sitio WEB (WEBSITE) efectivo	TELEFORMACIÓN	40
E-marketing	TELEFORMACIÓN	40
Comercio electrónico.	TELEFORMACIÓN	40
Internet para directivos: Actualidad en la RED	TELEFORMACIÓN	40
Aplicación de las nuevas tecnologías para directivos de PYMES	TELEFORMACIÓN	40
Aplicación e implantación de la normativa medioambiental	TELEFORMACIÓN	35
Gestión de calidad medioambiental	TELEFORMACIÓN	35
Gestión de Residuos	TELEFORMACIÓN	35

Lenguaje de programación Java	TELEFORMACIÓN	30
Java y las Bases de Datos:JDBC	TELEFORMACIÓN	30
Lenguaje de programación XML	TELEFORMACIÓN	30
Programación ASP	TELEFORMACIÓN	30
Programación .Net Framework	TELEFORMACIÓN	30
Programación Oracle 9i SQL	TELEFORMACIÓN	30
Administración de Bases de Datos Oracle 9i	TELEFORMACIÓN	30
Estructura y funcionamiento Windows Server 2003	TELEFORMACIÓN	30
Lenguaje de programación UML	TELEFORMACIÓN	30
Programación Visual Basic .NET	TELEFORMACIÓN	30
Programación Oracle 9i PL/SQL	TELEFORMACIÓN	30
Oracle Reports Developer 9i	TELEFORMACIÓN	30
Administración de Oracle 9i: Redes y seguridad	TELEFORMACIÓN	30
Administración Windows Server 2003 :Recursos y Redes	TELEFORMACIÓN	30
Access 2003	PRESENCIAL	30
Excel 2003 Nivel intermedio	PRESENCIAL	30
Word 2003 Nivel intermedio	PRESENCIAL	30
Power Point 2003	PRESENCIAL	25
Excel 2003 Nivel avanzado	PRESENCIAL	30
Word 2003 Nivel avanzado	PRESENCIAL	30
Facturación (Facturaplus)	PRESENCIAL	30
Entorno Windows XP	PRESENCIAL	25
Internet y Correo Electrónico	PRESENCIAL	25
Contabilidad informatizada (Contaplus)	PRESENCIAL	30
Conversaciones de Negocios en Inglés	PRESENCIAL	40
Nominas y seguros sociales (Nominaplus)	PRESENCIAL	30
Diseño Gráfico: Adobe Photoshop	PRESENCIAL	30
Diseño Web con Dreamweaver	PRESENCIAL	30

Manipulador de Alimentos	MIXTA	25
Inglés Nivel Básico	PRESENCIAL	30
TOTAL ACCIONES	45	

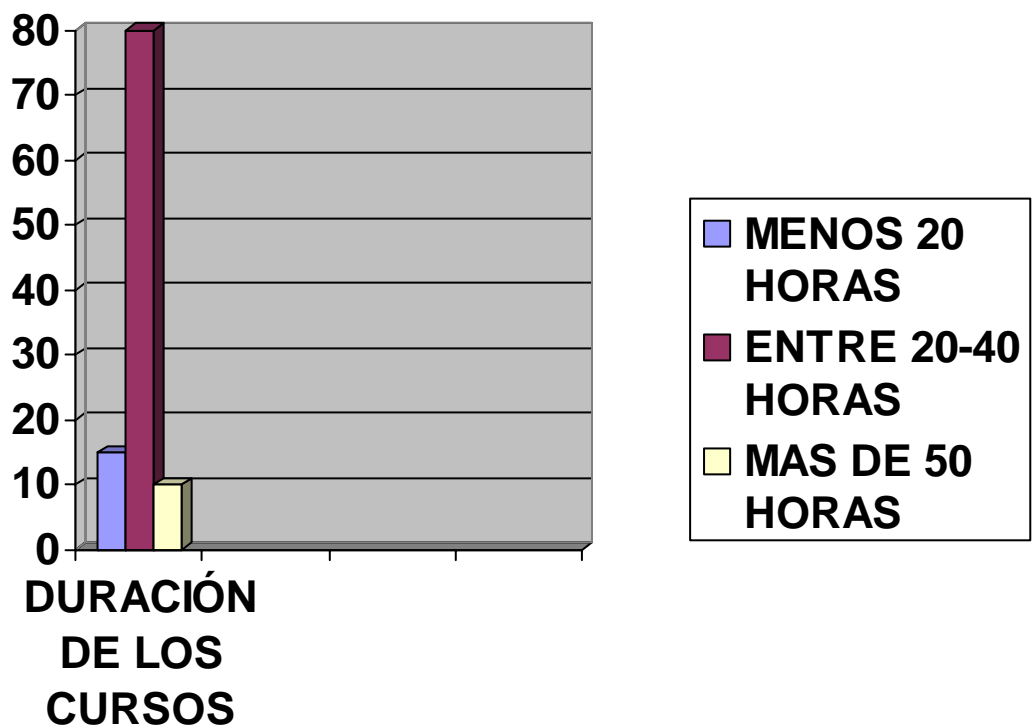
Se opto por realizar más acciones formativas en la modalidad de Teleformación con un total de 28 acciones formativas por que los trabajadores se inclinaron más por este tipo de formación (Diseño gráfico informatizado, Nuevas Tecnologías e Innovación, Sistemas de comunicación por Internet, Ofimática). Pero también se ha incluido la realización de 15 cursos presenciales debido al porcentaje de necesidades formativas (Cursos de Idiomas, Ofimática y Gestión laboral y financiera). Éste tipo de formación es más lógico que fuera en Presencial, sobre todo el de idiomas, ofimática y de gestión de nóminas por que necesitan más contacto con el profesor y más prácticas.

Respecto a la realización de cursos de Teleformación comentaron que son más fáciles de realizar a distancia ya que no tenían que desplazarse varios días al curso sobre todo si uno estaba trabajando.



Por otra parte se determinó que el horario de los cursos fuera entre 20-40 horas de formación ya que es el tiempo considerado más acorde con su formación ya que 50 horas o más de formación eran demasiadas horas.

Sólo hay un caso que el la acción formativa excede de 20-40 horas que es el curso de Ofimática Completa que dura 115 horas y es debido al temario del curso que es más completo.

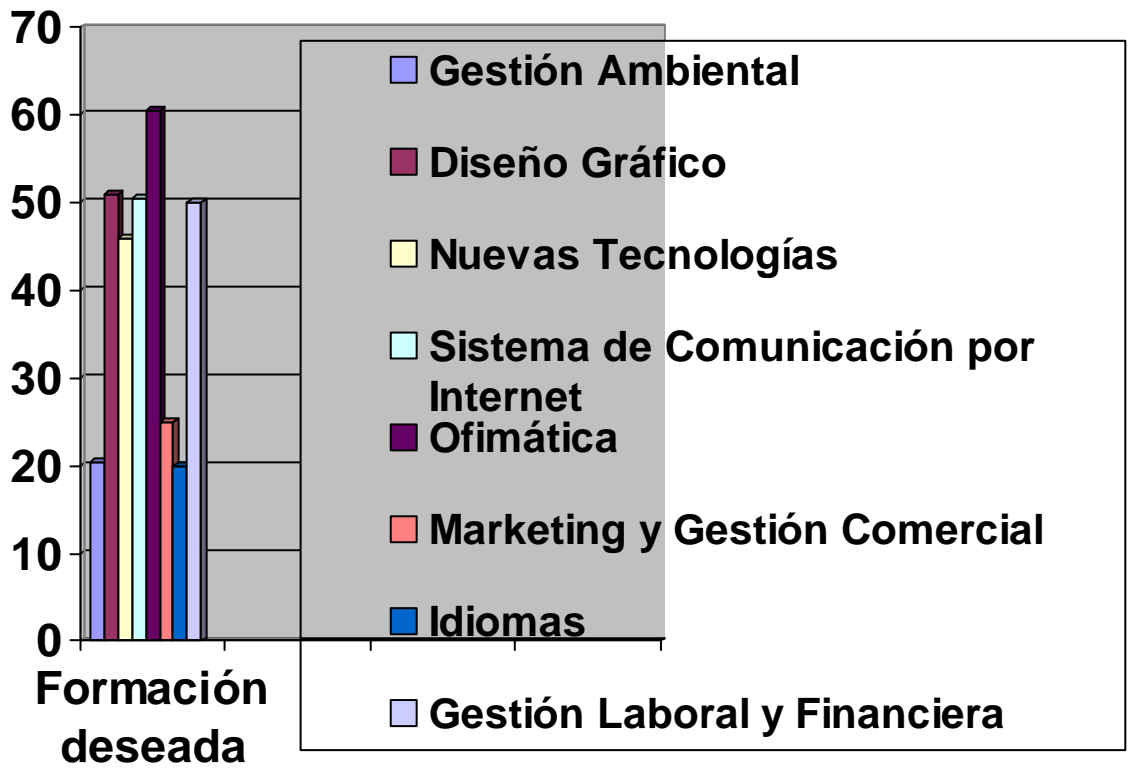


Por otra parte se detectó que había mucha necesidad de realizar cursos de Programación y Lenguajes Informáticos por eso se optó por meter mucha formación de esta nueva programación.

Las líneas de formación que se detectaron fueron las siguientes:

- a. Gestión Ambiental
- b. Diseño gráfico informatizado
- c. Nuevas Tecnologías e innovación
- d. Sistemas de comunicación por Internet
- e. Ofimática
- f. Marketing y Gestión Comercial
- g. Gestión y Administración de la empresa
- h. Gestión Laboral y financiera
- i. Idiomas
- j. Manipulador de Alimentos

Los datos anteriores de programación quedan reflejados en el siguiente cuadro:



XIV. BIBLIOGRAFÍA

- **Buckley,R.; Caple, J. (1990)** La formación.Teoría y práctica. Madrid. Díaz de Santos
- **Castanyer Figueras, F.(1988)** La formación permanente en la empresa. Barcelona. Marcombo
- **Ives, W. (1991)** Evaluación de destrezas y análisis de necesidades para el profesional de la formación. Consultores Españoles
- **Maclelland, D.C. (1987)** Human Motivation. Cambridge University
- **Mitrani A.; Dalziel M. y Suarez De Puga, I. (1992)** Las competencias: clave para una gestión integrada de los recursos humanos. Bilbao. Deusto
- **Pereda, S. (1993)** Ergonomía. Diseño del entorno laboral. Madrid. Eudema

LECTURAS RECOMENDADAS

- **Técnicas de Formación, S.A. (1995)** Guía para la formación de la Comunidad de Madrid. Madrid. Instituto para la Formación de la Comunidad de Madrid